

RAPPORT DE MISSION DE REPERAGE DES MATERIAUX ET PRODUITS CONTENANT DE L'AMIANTE AVANT DEMOLITION

DOSSIER DA-230148-001-DG01

1. DESIGNATION DES LOCAUX OBJETS DE LA MISSION

BATIMENT

8 avenue Rockefeller
69008 LYON

Périmètre de repérage : Bâtiment Principal : Cheminée sur toiture terrasse, four.

2. DONNEUR D'ORDRE / PROPRIETAIRE

Donneur d'Ordre : UNIVERSITE CLAUDE BERNARD
LYON 1-Direction du Patrimoine -
bâtiment Atlas
Lucile RIVOIRE
37 avenue Pierre de Coubertin
69622 VILLEURBANNE Cedex

Propriétaire : UNIVERSITE CLAUDE BERNARD
LYON 1
37 avenue Pierre de Coubertin
69622 VILLEURBANNE Cedex

Accompagnateur : Madame RIVOIRE Lucile – Mr GUIGUE Nicolas DO LEI

3. OBJET DE LA MISSION

La présente mission a pour objet le repérage des matériaux et produits contenant de l'amiante avant démolition des locaux décrits au point 1. Il est réalisé conformément à l'article R1334-19 du Code de la Santé Publique, de la liste C de l'annexe 13-9 du même code et dans l'esprit de la Norme NFX 46-020 d'août 2017.

4. RESULTAT SOMMAIRE

**Dans le cadre de la mission décrite en tête de rapport,
il a été repéré des matériaux et produits de la liste C susceptibles de contenir de l'amiante : après
analyse, ils ne contiennent pas d'amiante.**

5. DESIGNATION DE L'OPERATEUR DU DIAGNOSTIC

Personne certifiée : Makhlof YOUSFI, Certificat N° : B2C 1110 attribué le 25/05/2023 par B2C
Désignation de la compagnie d'assurance : AXA n°10128485304 - 01/01/2023 au 01/01/2024.

6. DESIGNATION DU LABORATOIRE AYANT EFFECTUE LES ANALYSES

MyEasyLab - Parc Héliopolis - Bâtiment B3 - 1103 avenue Jacques Cartier, 44800 SAINT-HERBLAIN

Seule l'intégralité du rapport original peut engager la responsabilité du Bureau d'Etudes LEI

Indice	Date	Modification(s)
DG01	07/06/2023	Première diffusion

*Ce tableau des avenants indique l'état des mises à jour éventuelles de nos rapports d'intervention.
La dernière version mise à jour annule et remplace la version antérieure du rapport d'intervention.
Nous vous suggérons de détruire toutes les versions antérieures portant le même numéro de dossier.*

Le présent rapport est établi par une personne dont les compétences sont certifiées par B2C

Ce document reste la propriété du Bureau d'Etudes LEI jusqu'à son paiement intégral.



SOMMAIRE

1. DESIGNATION DES LOCAUX OBJETS DE LA MISSION	1
2. DONNEUR D'ORDRE / PROPRIETAIRE	1
3. OBJET DE LA MISSION	1
4. RESULTAT SOMMAIRE.....	1
5. DESIGNATION DE L'OPERATEUR DU DIAGNOSTIC	1
6. DESIGNATION DU LABORATOIRE AYANT EFFECTUE LES ANALYSES	1
7. CONCLUSION	3
8. MATERIAUX ET PRODUITS CONTENANT DE L'AMIANTE	3
8.1 TABLEAU D'INVESTIGATION(S) COMPLEMENTAIRE A REALISER	3
8.2 LOCAUX VISITES	3
8.3 LOCAUX NON-VISITES (JUSTIFICATION)	3
9. CONDITION DE REALISATION DU REPERAGE	4
10. LISTE DES MATERIAUX PAR LOCAL.....	4
11. LISTE DES ZONES PRESENTANT DES SIMILITUDES D'OUVRAGE PAR MATERIAUX	4
12. RESULTATS DETAILLES DU REPERAGE	5
13. ANNEXES AU RAPPORT.....	19
13.1 Annexe - Croquis de repérage	19
13.2 CROQUIS DE REPERAGE AMIANTE	21
13.3 Annexe – Procès-Verbaux d'analyse	22
13.4 ANNEXE – PROGRAMME DE REPERAGE.....	25
13.5 Annexe - Consignes générales de sécurité	27
13.6 ANNEXE – ATTESTATION D'ASSURANCE	29
13.7 ANNEXE – CERTIFICAT DE COMPETENCE DE L'OPERATEUR DU DIAGNOSTIC	31
13.8 Annexe - Autres documents.....	32

7. CONCLUSION

Dans le cadre de la mission décrite en tête de rapport, il a été repéré des matériaux et produits de la liste C susceptibles de contenir de l'amiante : après analyse, ils ne contiennent pas d'amiante.

8. MATERIAUX ET PRODUITS CONTENANT DE L'AMIANTE

Sans objet

8.1 TABLEAU D'INVESTIGATION(S) COMPLEMENTAIRE A REALISER

Sans objet

8.2 LOCAUX VISITES

Les locaux visités sont :

- Bâtiment : Circulation, Four.
- Bâtiment > Toiture : Cheminée.

8.3 LOCAUX NON-VISITES (JUSTIFICATION)

Sans objet.

9. CONDITION DE REALISATION DU REPERAGE

Date du repérage : 31/05/2023

Documents remis par le donneur d'ordre à l'opérateur de repérage (voir annexe éventuelle) :

Aucun document communiqué

Programme de Travaux :

Démolition de la cheminée et du four.


10. LISTE DES MATERIAUX PAR LOCAL

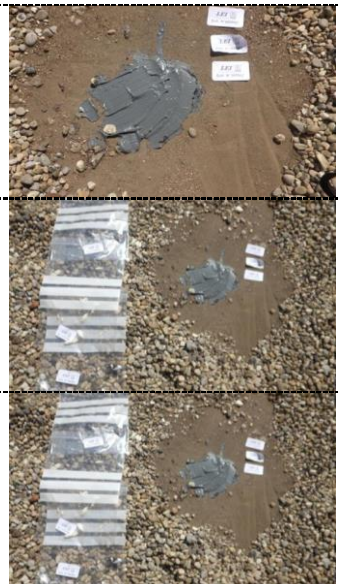
Locaux	Matériaux
Bâtiment : Circulation	AU-001/EN-001
Bâtiment : Four	AU-002/AU-004
Bâtiment : Toiture	BI-001/BI-002/BI-003/BI-004
Bâtiment > Toiture : Cheminée	AU-001/AU-002/AU-003

11. LISTE DES ZONES PRESENTANT DES SIMILITUDES D'OUVRAGE PAR MATERIAUX

Matériaux	Locaux
AU-001 Autres éléments : Paroi verticale béton ((carotte))	Bâtiment : Circulation. Bâtiment > Toiture : Cheminée.
AU-002 Autres éléments : Brique rouge	Bâtiment : Four. Bâtiment > Toiture : Cheminée.
AU-003 Autres éléments : Joint ciment	Bâtiment > Toiture : Cheminée.
AU-004 Autres éléments : Conduit béton (au sol)	Bâtiment : Four.
BI-001 Complexe asphalté : Pax alu (Edicule cheminée)	Bâtiment : Toiture.
BI-002 Complexe asphalté : Etanchéité bitumineuse	Bâtiment : Toiture.
BI-003 Complexe asphalté : Isolant mousse	Bâtiment : Toiture.
BI-004 Complexe asphalté : Etanchéité bitumineuse	Bâtiment : Toiture.
EN-001 Enduits à base de plâtre ou ciment ou autres projetés, lissés ou talochés : Enduit peint blanc	Bâtiment : Circulation.


12. RESULTATS DETAILLES DU REPERAGE

Composants de la construction	Partie du composant à inspecter ou à sonder	Présent	Présence amiante	ZONE PRÉSENTANT DES SIMILITUDES D'OUVRAGE	Prélèvement /sondage	Présence Amiante (Prélèvement /sondage)	Photo
1 - Toiture et étanchéité							
Plaques ondulées et planes	Plaques en fibres-ciment	Hors champs de la mission					
	Plaques en matériau bitumineux	Non					
Ardoises	Ardoises composite	Hors champs de la mission					
	Ardoises en fibres-ciment	Hors champs de la mission					
	Peintures anti-condensation	Non					
Éléments ponctuels	Accessoire de toiture	Non					
	Conduits de cheminée	Non					
	Conduits de ventilation	Non					
Bardeaux bitumé type Shingle	Bardeaux bitumé type Shingle	Non					
Éléments de sous toiture	Flocages	Non					
	Isolants sous toiture	Non					
	Pare-vapeur / pare-pluie	Non					
Revêtements bitumineux d'étanchéité	Bardeaux d'asphalte ou bitumé	Hors champs de la mission					
	BI-001 Complexe asphalté Pax alu (Edicule cheminée) (liste C)	Oui	non	Z1: Bâtiment : Toiture.	Prélèvement : 365559 Bâtiment : Toiture	Non	

BI-002 Complexe asphalté Etanchéité bitumineuse (liste C)	Oui	non	Z1: Bâtiment : Toiture.	Prélèvement : 365560 Bâtiment : Toiture	Non	
BI-003 Complexe asphalté Isolant mousse (liste C)	Oui	non	Z1: Bâtiment : Toiture.	Prélèvement : 365561 Bâtiment : Toiture	Non	
BI-004 Complexe asphalté Etanchéité bitumineuse (liste C)	Oui	non	Z1: Bâtiment : Toiture.	Prélèvement : 365562 Bâtiment : Toiture	Non	
Isolants	Non					

Composants de la construction	Partie du composant à inspecter ou à sonder	Présent	Présence amiante	ZONE PRÉSENTANT DES SIMILITUDES D'OUVRAGE	Prélèvement /sondage	Présence Amiante (Prélèvement /sondage)	Photo
2 - Parois verticales extérieures							
Panneaux sandwichs	Joints d'assemblage	Non					
	Joints d'étanchéité	Non					
	Mastics	Non					
	Plaques	Non					
	Tresses	Non					
Bardages	Ardoises en composite / fibre-ciment	Non					
	Plaques et bacs en fibres- ciment	Non					

Bardages métalliques à simple ou double peau	Revêtement intérieur, peinture	Non					
Isolants sous bardage	Carton	Non					
	Colle	Non					
	Flocages	Non					
Murs et Cloisons 'en dur'	Appui de fenêtre	Non					
	Colles de carrelages	Non					
	Colles de faïences	Non					
	Colles de plinthes	Non					
	Enduits à base de plâtre ou ciment ou autres projetés, lissés ou talochés	Non					
	Etanchéité extérieure des fondations	Non					
	Peintures intumescentes, bitumineuses, décoratives	Non					

Composants de la construction	Partie du composant à inspecter ou à sonder	Présent	Présence amiante	ZONE PRÉSENTANT DES SIMILITUDES D'OUVRAGE	Prélèvement /sondage	Présence Amiante (Prélèvement /sondage)	Photo
3 - Parois verticales intérieures							
Murs et cloisons 'en dur'	EN-001 Enduits à base de plâtre ou ciment ou autres projetés, lissés ou talochés Enduit peint blanc (liste B)	Oui	non	Z1: Bâtiment : Circulation.	Prélèvement : 365563 Bâtiment : Circulation	Non	
	Flocages	Non					
	Joint de dilatation	Hors champs de la mission					
Poteaux (périphériques et intérieurs)	Enduits à base de plâtre ou ciment ou autres projetés, lissés ou talochés	Hors champs de la mission					
	Flocages	Hors champs de la mission					
	Joint de dilatation	Hors champs de la mission					
	Revêtements durs	Hors champs de la mission					
Cloisons légères ou préfabriquées	Isolant intérieur	Non					
	Jonction entre panneaux préfabriqués	Hors champs de la mission					
	Panneaux de cloisons	Hors champs de la mission					
	Tresse en pied/tête de cloisons	Hors champs de la mission					
Gaines et coffres verticaux	Enduits à base de plâtre ou ciment ou autres projetés, lissés ou talochés	Hors champs de la mission					
	Flocages	Hors champs de la mission					
	Jonction entre panneaux	Non					
	Panneaux et plaques collés ou vissés	Hors champs de la mission					
Porte coupe-feu	Joints	Non					

	Vantaux	Non					
Portes pare-flamme	Joint	Non					
	Vantaux	Non					
Revêtements de murs / poteaux / cloisons / ...	Colles de carrelages	Non					
	Colles de faïences	Non					
	Colles de plinthes	Non					
	Peintures intumescentes, bitumineuses, décoratives	Non					
	Revêtements durs	Non					
	Sous couche des tissus muraux	Non					

Composants de la construction	Partie du composant à inspecter ou à sonder	Présent	Présence amiante	ZONE PRÉSENTANT DES SIMILITUDES D'OUVRAGE	Prélèvement /sondage	Présence Amiante (Prélèvement /sondage)	Photo
4 - Plafonds et Faux plafonds							
Plafonds	Cales de ferrailage	Hors champs de la mission					
	Coffrages perdus	Hors champs de la mission					
	Enduits à base de plâtre ou ciment ou autres projetés, lissés ou talochés	Hors champs de la mission					
	Flocages	Hors champs de la mission					
	Panneaux et plaques collés ou vissés	Hors champs de la mission					
	Peintures intumescentes, bitumineuses, décoratives	Hors champs de la mission					
Poutres / charpentes	Coffrage perdu	Hors champs de la mission					
	Enduits à base de plâtre ou ciment ou autres projetés, lissés ou talochés	Hors champs de la mission					
	Entourage de poutres	Hors champs de la mission					

	Flocages	Hors champs de la mission					
	Joints	Hors champs de la mission					
	Peintures intumescentes, bitumineuses, décoratives	Hors champs de la mission					
Interfaces entre structures	Joint de dilatation	Hors champs de la mission					
	Jonction avec la façade	Hors champs de la mission					
	Rebouchage	Hors champs de la mission					
Gaines et coffrets horizontaux	Enduits à base de plâtre ou ciment ou autres projetés, lissés ou talochés	Hors champs de la mission					
	Flocages	Hors champs de la mission					
	Jonction entre panneaux	Hors champs de la mission					
	Panneaux et plaques collés ou vissés	Hors champs de la mission					
Faux Plafonds	Cantonnements	Hors champs de la mission					
	Isolant de faux plafond	Hors champs de la mission					
	Joints entre panneaux ou plaques	Hors champs de la mission					
	Jonction entre faux plafond et structure	Hors champs de la mission					
	Panneaux et plaques	Hors champs de la mission					
	Pare-vapeur	Hors champs de la mission					
Suspentes et contrevents	Flocages	Hors champs de la mission					
	Peintures intumescentes	Hors champs de la mission					
	Protection en plâtre	Hors champs de la mission					

Composants de la construction	Partie du composant à inspecter ou à sonder	Présent	Présence amiante	ZONE PRÉSENTANT DES SIMILITUDES D'OUVRAGE	Prélèvement /sondage	Présence Amiante (Prélèvement /sondage)	Photo
5 - Planchers et planchers techniques							
Revêtements de sol	Colle	Hors champs de la mission					
	Dalles moquettes avec entre-couche	Hors champs de la mission					
	Dalles plastiques	Hors champs de la mission					
	Les plastique avec sous-couche	Hors champs de la mission					
	Nez de marche	Hors champs de la mission					
Planchers	Chape maigre	Hors champs de la mission					
	Coffrage perdu	Hors champs de la mission					
	Etanchéité de cuvelages	Hors champs de la mission					
	Ragréage	Hors champs de la mission					
	Rebouchage autour de conduits	Hors champs de la mission					

Composants de la construction	Partie du composant à inspecter ou à sonder	Présent	Présence amiante	ZONE PRÉSENTANT DES SIMILITUDES D'OUVRAGE	Prélèvement /sondage	Présence Amiante (Prélèvement /sondage)	Photo
6 - Conduits, canalisations et accessoires							
Conduits de fluides, de vapeur, fumée et échappement	Calorifugeage	Hors champs de la mission					
	Conduit	Hors champs de la mission					
	Enveloppe de calorifuge	Hors champs de la mission					
	Joints entre éléments	Hors champs de la mission					
	Manchons	Hors champs de la mission					
	Tresses	Hors champs de la mission					
Câbles électriques	Isolant	Hors champs de la mission					
Clapets et volets coupe feu	Clapets	Hors champs de la mission					
	Étanchéité coupe-feu	Hors champs de la mission					
	Rebouchage	Hors champs de la mission					
	Volets	Hors champs de la mission					
Vide ordures	Conduits	Hors champs de la mission					
	Joint d'étanchéité des trappes	Hors champs de la mission					

Composants de la construction	Partie du composant à inspecter ou à sonder	Présent	Présence amiante	ZONE PRÉSENTANT DES SIMILITUDES D'OUVRAGE	Prélèvement /sondage	Présence Amiante (Prélèvement /sondage)	Photo
7 - Ascenseur, monte charge							
Portes palières, intérieures, extérieures	Portes et cloisons palières	Hors champs de la mission					
Machinerie	Frein	Hors champs de la mission					
Trémie	Bourre	Hors champs de la mission					
	Flocages	Hors champs de la mission					
	Joints	Hors champs de la mission					
	Trappe	Hors champs de la mission					





Composants de la construction	Partie du composant à inspecter ou à sonder	Présent	Présence amiante	ZONE PRÉSENTANT DES SIMILITUDES D'OUVRAGE	Prélèvement /sondage	Présence Amiante (Prélèvement /sondage)	Photo
8 - Equipements divers et accessoires							
Chaudières	Bourres	Hors champs de la mission					
	Calorifugeages	Hors champs de la mission					
	Joints	Hors champs de la mission					
	Peintures anti-condensation	Hors champs de la mission					
	Plaques isolantes	Hors champs de la mission					
	Revêtements de câbles métalliques	Hors champs de la mission					
	Tissus	Hors champs de la mission					
	Tresses	Hors champs de la mission					
Aérothermes	Bourres	Hors champs de la mission					



	Calorifugeages	Hors champs de la mission					
	Joints	Hors champs de la mission					
	Plaques isolantes	Hors champs de la mission					
	Revêtements de câbles métalliques	Hors champs de la mission					
	Tissus	Hors champs de la mission					
	Tresses	Hors champs de la mission					
Groupe électrogène	Bourres	Hors champs de la mission					
	Calorifugeages	Hors champs de la mission					
	Joints	Hors champs de la mission					
	Peintures anti-condensation	Hors champs de la mission					
	Plaques isolantes	Hors champs de la mission					
	Revêtements de câbles métalliques	Hors champs de la mission					
	Tissus	Hors champs de la mission					
	Tresses	Hors champs de la mission					
Convecteurs, radiateurs	Bourres	Hors champs de la mission					
	Calorifugeages	Hors champs de la mission					
	Joints	Hors champs de la mission					
	Peintures anti-condensation	Hors champs de la mission					
	Plaques isolantes	Hors champs de la mission					
	Revêtements de câbles métalliques	Hors champs de la mission					
	Tissus	Hors champs de la mission					
	Tresses	Hors champs de la mission					

Composants de la construction	Partie du composant à inspecter ou à sonder	Présent	Présence amiante	ZONE PRÉSENTANT DES SIMILITUDES D'OUVRAGE	Prélèvement /sondage	Présence Amiante (Prélèvement /sondage)	Photo
9 - Installations industrielles							
Fours	Bourres	Hors champs de la mission					
	Calorifugeages	Hors champs de la mission					
	Joints	Hors champs de la mission					
	Peintures anti-condensation	Hors champs de la mission					
	Plaques isolantes	Hors champs de la mission					
	Revêtements de câbles métalliques	Hors champs de la mission					
	Tissus	Hors champs de la mission					
	Tresses	Hors champs de la mission					
Etuves	Bourres	Hors champs de la mission					
	Calorifugeages	Hors champs de la mission					
	Joints	Hors champs de la mission					
	Peintures anti-condensation	Hors champs de la mission					
	Plaques isolantes	Hors champs de la mission					
	Revêtements de câbles métalliques	Hors champs de la mission					
	Tissus	Hors champs de la mission					
	Tresses	Hors champs de la mission					
Tuyauteries	Bourres	Hors champs de la mission					
	Calorifugeages	Hors champs de la mission					
	Joints	Hors champs de la mission					

	Peintures anti-condensation	Hors champs de la mission					
	Plaques isolantes	Hors champs de la mission					
	Revêtements de câbles métalliques	Hors champs de la mission					
	Tissus	Hors champs de la mission					
	Tresses	Hors champs de la mission					

Composants de la construction	Partie du composant à inspecter ou à sonder	Présent	Présence amiante	ZONE PRÉSENTANT DES SIMILITUDES D'OUVRAGE	Prélèvement /sondage	Présence Amiante (Prélèvement /sondage)	Photo
10 - Voies et Réseaux divers							
Conduits	Conduits	Hors champs de la mission					
Revêtement routier	Bitume couche et sous-couche	Hors champs de la mission					

Composants de la construction	Partie du composant à inspecter ou à sonder	Présent	Présence amiante	ZONE PRÉSENTANT DES SIMILITUDES D'OUVRAGE	Prélèvement /sondage	Présence Amiante (Prélèvement /sondage)	Photo
11 - Autre matériau connu							
Fenêtre / Verrière	Joint	Hors champs de la mission					
	Joint de structure	Hors champs de la mission					
	Mastic	Hors champs de la mission					
Autres éléments	AU-001 Autres éléments Paroi verticale béton ((carotte)) (liste C)	Oui	non	Z1: Bâtiment : Circulation. Bâtiment > Toiture : Cheminée.	Prélèvement : 365556 Bâtiment > Toiture : Cheminée	Non	
					Prélèvement : 365564 Bâtiment : Circulation	Non	
	AU-002 Autres éléments Brique rouge (liste C)	Oui	non	Z1: Bâtiment : Four. Bâtiment > Toiture : Cheminée.	Prélèvement : 365557 Bâtiment > Toiture : Cheminée	Non	
					Prélèvement : 365565 Bâtiment : Four (ZPSO Cheminée)	Non	

	AU-003 Autres éléments Joint ciment (liste C)	Oui	non	Z1: Bâtiment > Toiture : Cheminée.	Prélèvement : 365558 Bâtiment > Toiture : Cheminée	Non	
	AU-004 Autres éléments Conduit béton (au sol) (liste C)	Oui	non	Z1: Bâtiment : Four.	Prélèvement : 365566 Bâtiment : Four	Non	

Fait à Lyon, le mercredi 07 juin 2023

Opérateur de Repérage :

M. YOUSFI

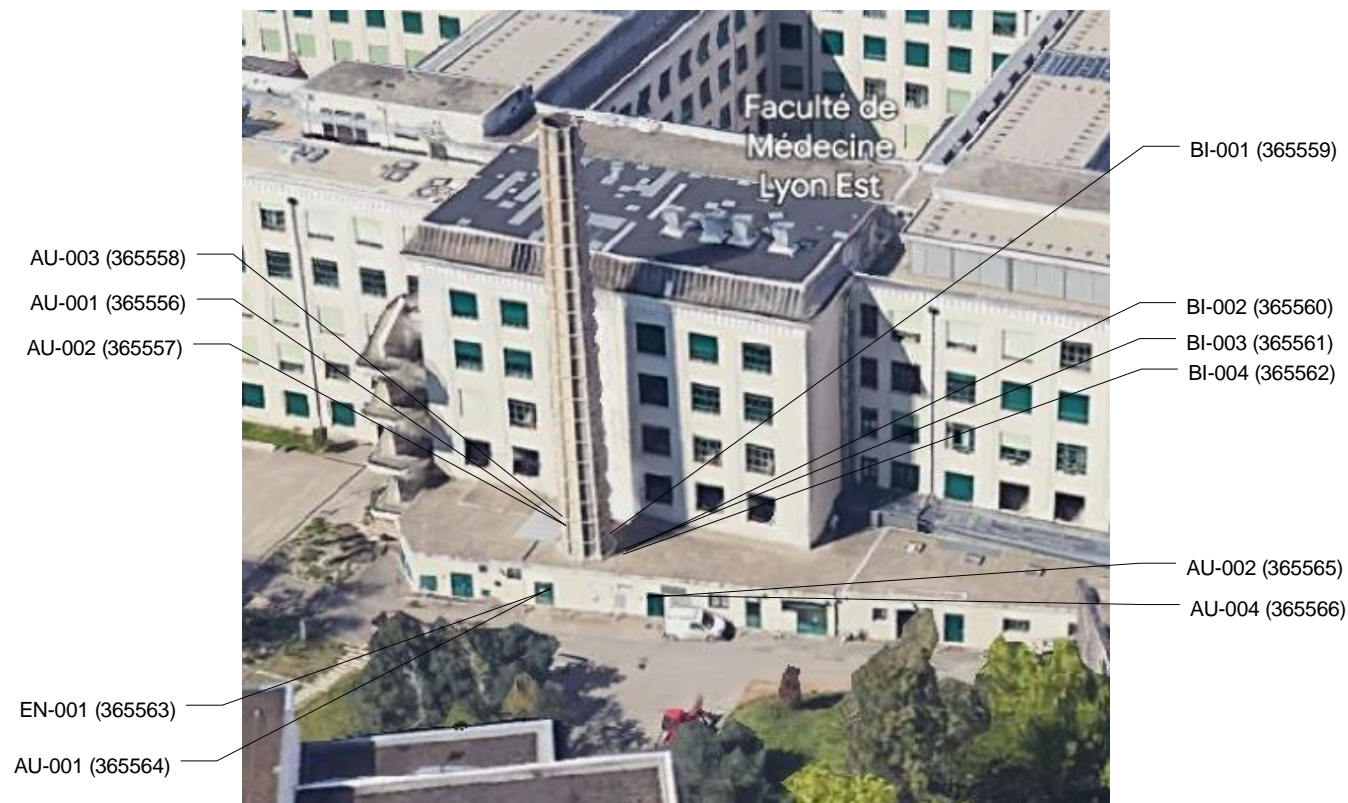


13. ANNEXES AU RAPPORT

13.1 Annexe - Croquis de repérage

Numéro de croquis	Type de croquis prélèvements et sondages	Localisation
1	Croquis de repérage des prélèvements et sondages (Sol, Mur, Plafond)	Bâtiment

Numéro de croquis	Type de croquis des matériaux amianté	Localisation
Sans objet.		



13.2 CROQUIS DE REPERAGE AMIANTE

Sans objet.

13.3 Annexe – Procès-Verbaux d'analyse

**Eurofins Lab Environment Testing Portugal,
Unipessoal Lda.**



LYONNAISE D'ENVIRONNEMENT & D'INGENIERIE
Makhlouf YOUSFI
Rue Simone Veil 42
69694 VENISSIEUX Cedex

RAPPORT D'ANALYSE D'AMIANTE DANS LES MATERIAUX



N° de rapport d'analyse : **AR-23-EK-048271-01**

Date d'émission de rapport : **06/06/2023 19:26**

Référence dossier Client: 230148-001
Référence dossier N° : 23UV044903
Référence laboratoire N° : 23EK040752

Reçu par MyEasyLab le : 02/06/2023 17:57
Reçu par le laboratoire le : 02/06/2023
Date d'analyse : 05/06/2023

N° éch.	Référence client	Description visuelle	Technique utilisée / Analyste	Préparation		Résultats
				Nb prep / Nb grilles ou lames	Type	
001	365556 / Lots 001 - Bâtiment > Toiture : Cheminée - Autres éléments : Paroi verticale béton / Lots 001 - Bâtiment > Toiture : Cheminée - Autres éléments : Paroi verticale béton	Matériau dur de type mortier, béton, chape (gris)	MET / YES6	1 / 2	Calcination et/ou attaque acide (méthode interne de traitement)	Fibres d'amiante non détectées
002	365557 / Lots 001 - Bâtiment > Toiture : Cheminée - Autres éléments : Brique rouge / Lots 001 - Bâtiment > Toiture : Cheminée - Autres éléments : Brique rouge	Matériau semi-dur (granulaire) (marron) ; matériau dur de type brique (orange) en traces	MET / S4MS	1 / 2	Calcination et/ou attaque acide (méthode interne de traitement)	Fibres d'amiante non détectées
		Matériau dur de type brique (orange)	MET / S4MS	1 / 2	Calcination et/ou attaque acide (méthode interne de traitement)	Fibres d'amiante non détectées
003	365558 / Lots 001 - Bâtiment > Toiture : Cheminée - Autres éléments : Joint ciment / Lots 001 - Bâtiment > Toiture : Cheminée - Autres éléments : Joint ciment	Matériau semi-dur (gris) (foncé) ; matériau dur de type mortier, béton, chape (jaune)	MET / S4MS	1 / 2	Calcination et/ou attaque acide (méthode interne de traitement)	Fibres d'amiante non détectées
004	365559 / Lots 001 - Bâtiment : Toiture - Complexe asphalté : Pax alu / Lots 001 - Bâtiment : Toiture - Complexe asphalté : Pax alu	Matériau de type aluminium (gris) ; matériau semi-dur (fibreuse) (bitumineux) (noir) (beige)	MET / S4MS	1 / 2	Calcination et/ou attaque acide (méthode interne de traitement)	Fibres d'amiante non détectées
005	365560 / Lots 001 - Bâtiment : Toiture - Complexe asphalté : Etanchéité bitumineuse / Lots 001 - Bâtiment : Toiture - Complexe asphalté : Etanchéité bitumineuse	Matériau semi-dur (marron) ; matériau semi-dur (fibreuse) (bitumineux) (noir)	MET / S4MS	1 / 2	Calcination et/ou attaque acide (méthode interne de traitement)	Fibres d'amiante non détectées

La reproduction de ce document n'est autorisée que sous sa forme intégrale. Il comporte 3 page(s). Le présent rapport ne concerne que les objets soumis à l'essai tels qu'ils ont été reçus au laboratoire. Les essais identifiés par le symbole * ne sont pas inclus dans la portée d'accréditation.

Eurofins Lab Environment Testing Portugal, Unipessoal Lda.

Rua Monte de Além, 62
4580-733 Sobrosa - Paredes, PORTUGAL

1/3

Eurofins Lab Environment Testing Portugal, Unipessoal Lda.



N° de rapport d'analyse : AR-23-EK-048271-01

N° éch.	Référence client	Description visuelle	Technique utilisée / Analyste	Préparation		Résultats
				Nb prep / Nb grilles ou lames	Type	
006	365561 / Lots 001 - Bâtiment : Toiture - Complexe asphalté : Isolant mousse / Lots 001 - Bâtiment : Toiture - Complexe asphalté : Isolant mousse	Matériau de type mousse (beige) ; matériau semi-dur (bitumineux) (noir) en traces	MET / S4MS	1 / 2	Calcination et/ou attaque acide (méthode interne de traitement)	Fibres d'amiante non détectées
007	365562 / Lots 001 - Bâtiment : Toiture - Complexe asphalté : Etanchéité bitumineuse / Lots 001 - Bâtiment : Toiture - Complexe asphalté : Etanchéité bitumineuse	Matériau de type mousse (beige) en traces ; matériau semi-dur (fibreuse) (bitumineux) (noir)	MET / LWK3	1 / 2	Calcination et/ou attaque acide (méthode interne de traitement)	Fibres d'amiante non détectées
008	365563 / Lots 001 - Bâtiment : Circulation - Enduits à base de plâtre ou ciment ou autres projetés, lissés ou talochés : Enduit peint blanc / Lots 001 - Bâtiment : Circulation - Enduits à base de plâtre ou ciment ou autres projetés, lissés ou talochés : Enduit peint blanc	Matériau de type peinture (blanc) ; matériau semi-dur de type enduit (blanc) ; matériau dur (gris) (foncé)	MET / LWK3	1 / 2	Calcination et/ou attaque acide (méthode interne de traitement)	Fibres d'amiante non détectées
009	365564 / Lots 001 - Bâtiment : Circulation - Autres éléments : Paroi verticale béton / Lots 001 - Bâtiment : Circulation - Autres éléments : Paroi verticale béton	Matériau dur de type mortier, béton, chape (gris)	MET / LWK3	1 / 2	Calcination et/ou attaque acide (méthode interne de traitement)	Fibres d'amiante non détectées
010	365565 / Lots 001 - Bâtiment : Four (ZPSO Cheminée) - Autres éléments : Brique rouge / Lots 001 - Bâtiment : Four (ZPSO Cheminée) - Autres éléments : Brique rouge	Matériau semi-dur (noir) ; matériau dur (granulaire) (beige)	MET / LWK3	1 / 2	Calcination et/ou attaque acide (méthode interne de traitement)	Fibres d'amiante non détectées
		Matériau dur de type brique (orange)	MET / LWK3	1 / 2	Calcination et/ou attaque acide (méthode interne de traitement)	Fibres d'amiante non détectées
011	365566 / Lots 001 - Bâtiment : Four - Autres éléments : Conduit béton / Lots 001 - Bâtiment : Four - Autres éléments : Conduit béton	Matériau dur (gris) (foncé) ; matériau dur de type mortier, béton, chape (gris)	MET / LWK3	1 / 2	Calcination et/ou attaque acide (méthode interne de traitement)	Fibres d'amiante non détectées

Méthode d'analyse employée pour la recherche qualitative des fibres d'amiante dans les matériaux :

MET: Détermination Fibres d'amiante. Traitement par calcination et/ou attaque acide. Détection et identification par Microscopie Electronique à Transmission équipée d'un Analyseur en dispersion d'énergie des rayons X (META) réalisée à partir de la norme : NFX 43-050 : Juillet 2021, P-PS-SOP3368 : version 8

La reproduction de ce document n'est autorisée que sous sa forme intégrale. Il comporte 3 page(s). Le présent rapport ne concerne que les objets soumis à l'essai tels qu'ils ont été reçus au laboratoire. Les essais identifiés par le symbole * ne sont pas inclus dans la portée d'accréditation.

Eurofins Lab Environment Testing Portugal, Unipessoal Lda.
Rua Monte de Além, 62
4580-733 Sobrosa - Paredes, PORTUGAL

2/3

Eurofins Lab Environment Testing Portugal, Unipessoal Lda.



N° de rapport d'analyse : AR-23-EK-048271-01

Notes :

1 : Les informations de traçabilité sont disponibles sur demande. Il est à noter que ce rapport en français est une copie de la version originale du rapport en langue portugaise et stockée en interne par le laboratoire. - 2 : Sauf information contraire sur ce rapport, le laboratoire sépare l'échantillon transmis par le demandeur pour une analyse par composant. Des composants décrits simultanément dans une même prise d'essai n'ont pas pu être séparés pour l'analyse. - 3 : Pour la recherche d'amiante dans les matériaux, la limite de détection garantie par prise d'essai dans les matériaux (en MOLP et/ou en MET) est de 0.1% en masse. - 4 : "Fibres d'amiante non détectées" au MOLP, signifie que la couche peut renfermer une teneur inférieure à la limite de détection garantie de fibre d'amiante optiquement observable. Pour être optiquement observable, une fibre doit avoir un diamètre supérieur à 0,2 µm. "Fibres d'amiante non détectées" au MET signifie que la couche peut renfermer une teneur inférieure à la limite de détection garantie de fibre d'amiante. - 5 : La portée d'accréditation du laboratoire est référencée sous le n° L0705-1 et est disponible sur <http://www.ipac.pt/>. - 6 : La liste des méthodes avec accréditations flexibles intermédiaires peut être consultée sur <https://www.eurofins.pt/ambiente/eurofins-lab-environment-testing-portugal/laboratório-de-análise-de-amiante/qualidade/>. - 7 : Le prélèvement relève de la responsabilité du client. - 8 : Analyse réalisée dans le cadre des textes réglementaires suivants : Décret n° 2017-899 du 9 mai 2017, Décret n° 2019-251 du 27 mars 2019, Décret n° 2011-629 du 3 juin 2011, Arrêté du 1er octobre 2019 (JORF n°0245 du 20 octobre 2019 texte n° 18), Arrêté du 25 juillet 2022 (JORF n°0238 du 13 octobre 2022, texte n°10). - 9 : Le rapport est établi dans le cadre du cas 1 de l'article 6 de l'arrêté du 1er octobre 2019 à savoir la détection et l'identification d'amiante délibérément ajouté dans les matériaux et produits manufacturés.

Validé et approuvé par :

*Margarida
Barbosa*

Margarida Barbosa
Lab Technician Lab Technician

La reproduction de ce document n'est autorisée que sous sa forme intégrale. Il comporte 3 page(s). Le présent rapport ne concerne que les objets soumis à l'essai tels qu'ils ont été reçus au laboratoire. Les essais identifiés par le symbole * ne sont pas inclus dans la portée d'accréditation.

Eurofins Lab Environment Testing Portugal, Unipessoal Lda.
Rua Monte de Além, 62
4580-733 Sobrosa - Paredes, PORTUGAL

3/3

13.4 ANNEXE – PROGRAMME DE REPERAGE

Liste A mentionnée à l'article R. 1334-20

COMPOSANT A SONDER OU A VERIFIER
Flocage
Calorifugeages
Faux plafonds

Liste B mentionnée à l'article R. 1334-21

COMPOSANT DE LA CONSTRUCTION	PARTIE DU COMPOSANT À VÉRIFIER OU À SONDER
1. Parois verticales intérieures	
Murs et cloisons « en dur » et poteaux (périphériques et intérieurs). Cloisons (légères et préfabriquées), gaines et coffres.	Enduits projetés, revêtements durs (plaques menuiserie, amiante-ciment) et entourages de poteaux (carton, amiante-ciment, matériau sandwich, carton + plâtre), coffrage perdu. Enduits projetés, panneaux de cloisons.
2. Planchers et plafonds	
Plafonds, poutres et charpentes, gaines et coffres. Planchers.	Enduits projetés, panneaux collés ou vissés. Dalles de sol.
3. Conduits, canalisations et équipements intérieurs	
Conduits de fluides (air, eau, autres fluides...), Clapets/volets coupe-feu. Portes coupe-feu. Vide-ordures.	Conduits, enveloppes de calorifuges. Clapets, volets, rebouchage. Joints (tresses, bandes). Conduits.
4. Éléments extérieurs	
Toitures. Bardages et façades légères. Conduits en toiture et façade.	Plaques, ardoises, accessoires de couverture (composites, fibres-ciment), bardeaux bitumineux. Plaques, ardoises, panneaux (composites, fibres-ciment). Conduits en amiante-ciment : eaux pluviales, eaux usées, conduits de fumée.

Liste C mentionnée à l'article R. 1334-22

COMPOSANT DE LA CONSTRUCTION	PARTIE DU COMPOSANT À VÉRIFIER OU À SONDER
1. Toiture et étanchéité Plaques ondulées. Ardoises. Eléments ponctuels. Revêtements bitumineux d'étanchéité. Accessoires de toitures.	Plaques en fibres-ciment. Ardoises composite, ardoises en fibres-ciment. Conduits de cheminée, conduits de ventilation... Bardeaux d'asphalte ou bitume («shingle»), pare-vapeur, revêtements et colles. Rivets, faitages, closoirs...
2. Façades Panneaux-sandwichs. Bardages. Appuis de fenêtres.	Plaques, joints d'assemblage, tresses.... Plaques et «bacs» en fibres-ciment, ardoises en fibres-ciment, isolants sous bardage. Eléments en fibres-ciment.
3. Parois verticales intérieures et enduits Murs et cloisons. Poteaux (périphériques et intérieurs). Cloisons légères ou préfabriquées. Gaines et coffres verticaux. Portes coupe-feu, portes pare-flammes.	Flocages, enduits projetés, revêtements durs (plaques planes en fibres-ciment), joints de dilatation. Flocages, enduits projetés, joints de dilatation, entourage de poteaux (carton, fibres-ciment, matériau sandwich, carton + plâtre), peintures intumescentes, panneaux de cloisons, jonction entre panneaux préfabriqués et pieds/têtes de cloisons : tresse, carton, fibres-ciment. Flocage, enduits projetés ou lissés ou talochés ayant une fonction coupe-feu, panneaux. Vantaux et joints.
4. Plafonds et faux plafonds Plafonds. Poutres et charpentes (périphériques et intérieures). Interfaces entre structures. Gaines et coffres horizontaux. Faux plafonds.	Flocages, enduits projetés, panneaux collés ou vissés, coffrages perdus (carton-amiante, fibres-ciment, composite). Flocages, enduits projetés, peintures intumescentes. Rebouchage de trémies, jonctions avec la façade, calfeutrements, joints de dilatation. Flocages, enduits projetés, panneaux, jonction entre panneaux. Panneaux et plaques.
5. Revêtements de sol et de murs Revêtements de sol (l'analyse doit concerner chacune des couches du revêtement). Revêtement de murs	Dalles plastiques, colles bitumineuses, les plastiques avec sous-couche, chape maigre, calfeutrement des passages de conduits, revêtement bitumineux des fondations. Sous-couches des tissus muraux, revêtements durs (plaques menuiserie, fibres-ciment), colles des carrelages.
6. Conduits, canalisations et équipements Conduits de fluides (air, eaux, autres fluides). Conduits de vapeur, fumée, échappement. Clapets/volets coupe-feu. Vide-ordures.	Calorifugeage, enveloppe de calorifuge, conduits en fibres-ciment. Conduit en fibres-ciment, joints entre éléments, mastics, tresses, manchons. Clapet, volet, rebouchage. Conduit en fibres-ciment.
7. Ascenseurs et monte-charge Portes palières. Trémie, machinerie.	Portes et cloisons palières. Flocage, bourre, mur/plancher, joint mousse.
8. Equipements divers Chaudières, tuyauteries, étuves, groupes électrogènes, convecteurs et radiateurs, aérothermes...	Bourres, tresses, joints, calorifugeages, peinture anticondensation, plaques isolantes (internes et externes), tissu amiante.
9. Installations industrielles Fours, étuves, tuyauteries...	Bourre, tresses, joints, calorifugeages, peinture anticondensation, plaques isolantes, tissu amiante, freins et embrayages.
10. Coffrages perdus Coffrages et fonds de coffrages perdus.	Eléments en fibres-ciment.

Le bureau d'Etudes LEI entend par panneaux de cloison des panneaux préfabriqués et démontables.

13.5 Annexe - Consignes générales de sécurité

L'identification des matériaux et produits contenant de l'amiante est un préalable à l'évaluation et à la prévention des risques liés à la présence d'amiante dans un bâtiment. Elle doit être complétée par la définition et la mise en œuvre de mesures de gestion adaptées et proportionnées pour limiter l'exposition des occupants présents temporairement ou de façon permanente dans le bâtiment et des personnes appelées à intervenir sur les matériaux ou produits contenant de l'amiante.

Ces mesures sont inscrites dans le dossier technique amiante et dans sa fiche récapitulative que le propriétaire constitue et tient à jour en application des dispositions de l'article R. 1334-29-5 du code de la santé publique.

La mise à jour régulière et la communication du dossier technique amiante ont vocation à assurer l'information des occupants et des différents intervenants dans le bâtiment sur la présence des matériaux et produits contenant de l'amiante, afin de permettre la mise en œuvre des mesures visant à prévenir les expositions.

Les recommandations générales de sécurité définies ci-après rappellent les règles de base destinées à prévenir les expositions. Le propriétaire (ou, à défaut, l'exploitant) de l'immeuble concerné adapte ces recommandations aux particularités de chaque bâtiment et de ses conditions d'occupation ainsi qu'aux situations particulières rencontrées.

Ces recommandations générales de sécurité ne se substituent en aucun cas aux obligations réglementaires existantes en matière de prévention des risques pour la santé et la sécurité des travailleurs, inscrites dans le code du travail.

1. Informations générales

a) Dangers de l'amiante

Les maladies liées à l'amiante sont provoquées par l'inhalation des fibres. Toutes les variétés d'amiante sont classées comme substances cancérogènes avérées pour l'homme. Elles sont à l'origine de cancers qui peuvent atteindre soit la plèvre qui entoure les poumons (mésothéliomes), soit les bronches et/ou les poumons (cancers broncho-pulmonaires). Ces lésions surviennent longtemps (souvent entre 20 à 40 ans) après le début de l'exposition à l'amiante. Le Centre international de recherche sur le cancer (CIRC) a également établi récemment un lien entre exposition à l'amiante et cancers du larynx et des ovaires. D'autres pathologies, non cancéreuses, peuvent également survenir en lien avec une exposition à l'amiante. Il s'agit exceptionnellement d'épanchements pleuraux (liquide dans la plèvre) qui peuvent être récidivants ou de plaques pleurales (qui épaississent la plèvre). Dans le cas d'empoussièrement important, habituellement d'origine professionnelle, l'amiante peut provoquer une sclérose (asbestose) qui réduira la capacité respiratoire et peut dans les cas les plus graves produire une insuffisance respiratoire parfois mortelle. Le risque de cancer du poumon peut être majoré par l'exposition à d'autres agents cancérogènes, comme la fumée du tabac.

b) Présence d'amiante dans des matériaux et produits en bon état de conservation

L'amiante a été intégré dans la composition de nombreux matériaux utilisés notamment pour la construction. En raison de son caractère cancérogène, ses usages ont été restreints progressivement à partir de 1977, pour aboutir à une interdiction totale en 1997.

En fonction de leur caractéristique, les matériaux et produits contenant de l'amiante peuvent libérer des fibres d'amiante en cas d'usure ou lors d'interventions mettant en cause l'intégrité du matériau ou produit (par exemple perçage, ponçage, découpe, friction...). Ces situations peuvent alors conduire à des expositions importantes si des mesures de protection renforcées ne sont pas prises.

Pour rappel, les matériaux et produits répertoriés aux listes A et B de l'annexe 13-9 du code de la santé publique font l'objet d'une évaluation de l'état de conservation dont les modalités sont définies par arrêté. Il convient de suivre les recommandations émises par les opérateurs de repérage dits « diagnostiqueurs » pour la gestion des matériaux ou produits repérés.

De façon générale, il est important de veiller au maintien en bon état de conservation des matériaux et produits contenant de l'amiante et de remédier au plus tôt aux situations d'usure anormale ou de dégradation de ceux-ci.

2. Intervention de professionnels soumis aux dispositions du code du travail

Il est recommandé aux particuliers d'éviter dans la mesure du possible toute intervention directe sur des matériaux et produits contenant de l'amiante et de faire appel à des professionnels compétents dans de telles situations.

Les entreprises réalisant des opérations sur matériaux et produits contenant de l'amiante sont soumises aux dispositions des articles R. 4412-94 à R. 4412-148 du code du travail. Les entreprises qui réalisent des travaux de retrait ou de confinement de matériaux et produits contenant de l'amiante doivent en particulier être certifiées dans les conditions prévues à l'article R. 4412-129. Cette certification est obligatoire à partir du 1er juillet 2013 pour les entreprises effectuant des travaux de retrait sur l'enveloppe extérieure des immeubles bâtis et à partir du 1er juillet 2014 pour les entreprises de génie civil.

Des documents d'information et des conseils pratiques de prévention adaptés sont disponibles sur le site Travailler-mieux (<http://www.travailler-mieux.gouv.fr>) et sur le site de l'Institut national de recherche et de sécurité pour la prévention des accidents du travail et des maladies professionnelles (<http://www.inrs.fr>).

3. Recommandations générales de sécurité

Il convient d'éviter au maximum l'émission de poussières notamment lors d'interventions ponctuelles non répétées, par exemple :

- perçage d'un mur pour accrocher un tableau ;
- remplacement de joints sur des matériaux contenant de l'amiante ;
- travaux réalisés à proximité d'un matériau contenant de l'amiante en bon état, par exemple des interventions légères dans des boîtiers électriques, sur des gaines ou des circuits situés sous un flocage sans action directe sur celui-ci, de remplacement d'une vanne sur une canalisation calorifugée à l'amiante.

L'émission de poussières peut être limitée par humidification locale des matériaux contenant de l'amiante en prenant les mesures nécessaires pour éviter tout risque électrique et/ou en utilisant de préférence des outils manuels ou des outils à vitesse lente.

Le port d'équipements adaptés de protection respiratoire est recommandé. Le port d'une combinaison jetable permet d'éviter la propagation de fibres d'amiante en dehors de la zone de travail. Les combinaisons doivent être jetées après chaque utilisation.

Des informations sur le choix des équipements de protection sont disponibles sur le site internet amiante de l'INRS à l'adresse suivante : www.amiante.inrs.fr.

De plus, il convient de disposer d'un sac à déchets à proximité immédiate de la zone de travail et d'une éponge ou d'un chiffon humide de nettoyage.

4. Gestion des déchets contenant de l'amiante

Les déchets de toute nature contenant de l'amiante sont des déchets dangereux. A ce titre, un certain nombre de dispositions réglementaires, dont les principales sont rappelées ci-après, encadrent leur élimination.

Lors de travaux conduisant à un désamiantage de tout ou partie de l'immeuble, la personne pour laquelle les travaux sont réalisés, c'est-à-dire les maîtres d'ouvrage, en règle générale les propriétaires, ont la responsabilité de la bonne gestion des déchets produits, conformément aux dispositions de l'article L. 541-2 du code de l'environnement. Ce sont les producteurs des déchets au sens du code de l'environnement.

Les déchets liés au fonctionnement d'un chantier (équipements de protection, matériel, filtres, bâches, etc.) sont de la responsabilité de l'entreprise qui réalise les travaux.

a) Conditionnement des déchets

Les déchets de toute nature susceptibles de libérer des fibres d'amiante sont conditionnés et traités de manière à ne pas provoquer d'émission de poussières. Ils sont ramassés au fur et à mesure de leur production et conditionnés dans des emballages appropriés et fermés, avec apposition de l'étiquetage prévu par le décret no 88-466 du 28 avril 1988 relatif aux produits contenant de l'amiante et par le code de l'environnement notamment ses articles R. 551-1 à R. 551-13 relatifs aux dispositions générales relatives à tous les ouvrages d'infrastructures en matière de stationnement, chargement ou déchargement de matières dangereuses.

Les professionnels soumis aux dispositions du code du travail doivent procéder à l'évacuation des déchets, hors du chantier, aussitôt que possible, dès que le volume le justifie après décontamination de leurs emballages.

b) Apport en déchèterie

Environ 10 % des déchèteries acceptent les déchets d'amiante lié à des matériaux inertes ayant conservé leur intégrité provenant de ménages, voire d'artisans. Tout autre déchet contenant de l'amiante est interdit en déchèterie.

A partir du 1er janvier 2013, les exploitants de déchèterie ont l'obligation de fournir aux usagers les emballages et l'étiquetage appropriés aux déchets d'amiante.

c) Filières d'élimination des déchets

Les matériaux contenant de l'amiante ainsi que les équipements de protection (combinaison, masque, gants...) et les déchets issus du nettoyage (chiffon...) sont des déchets dangereux. En fonction de leur nature, plusieurs filières d'élimination peuvent être envisagées.

Les déchets contenant de l'amiante lié à des matériaux inertes ayant conservé leur intégrité peuvent être éliminés dans des installations de stockage de déchets non dangereux si ces installations disposent d'un casier de stockage dédié à ce type de déchets.

Tout autre déchet amianté doit être éliminé dans une installation de stockage pour déchets dangereux ou être vitrifiés. En particulier, les déchets liés au fonctionnement du chantier, lorsqu'ils sont susceptibles d'être contaminés par de l'amiante, doivent être éliminés dans une installation de stockage pour déchets dangereux ou être vitrifiés.

d) Information sur les déchèteries et les installations d'élimination des déchets d'amiante

Les informations relatives aux déchèteries acceptant des déchets d'amiante lié et aux installations d'élimination des déchets d'amiante peuvent être obtenues auprès :

- de la préfecture ou de la direction régionale de l'environnement, de l'aménagement et du logement (direction régionale et interdépartementale de l'environnement et de l'énergie en Ile-de-France) ou de la direction de l'environnement, de l'aménagement et du logement ;
- du conseil général (ou conseil régional en Ile-de-France) au regard de ses compétences de planification sur les déchets dangereux ;
- de la mairie ;
- ou sur la base de données « déchets » gérée par l'Agence de l'environnement et de la maîtrise de l'énergie, directement accessible sur internet à l'adresse suivante : www.sinoe.org.

e) Traçabilité

Le producteur des déchets remplit un bordereau de suivi des déchets d'amiante (BSDA, CERFA no 11861). Le formulaire CERFA est téléchargeable sur le site du ministère chargé de l'environnement. Le propriétaire recevra l'original du bordereau rempli par les autres intervenants (entreprise de travaux, transporteur, exploitant de l'installation de stockage ou du site de vitrification).

Dans tous les cas, le producteur des déchets devra avoir préalablement obtenu un certificat d'acceptation préalable lui garantissant l'effectivité d'une filière d'élimination des déchets.

Par exception, le bordereau de suivi des déchets d'amiante n'est pas imposé aux particuliers voire aux artisans qui se rendent dans une déchèterie pour y déposer des déchets d'amiante lié à des matériaux inertes ayant conservé leur intégrité. Ils ne doivent pas remplir un bordereau de suivi de déchets d'amiante, ce dernier étant élaboré par la déchèterie.

13.6 ANNEXE – ATTESTATION D'ASSURANCE

Votre Assurance

► RCE PRESTATAIRES



Assurance et Banque

ATTESTATION

COURTIER

CREA

68 COURS LAFAYETTE

69003 LYON

Tél : 04 78 52 26 20

Fax : 04 78 65 06 62

Email : CREA@WANADOO.FR

Portefeuille : 0201270484

SA LEI
42 RUESIMONE VEIL
69200 VENISSIEUX FR

Vos références :

Contrat n° 11090679304

Client n° 0785415420

AXA France IARD, atteste que :

SA LEI
42 RUESIMONE VEIL
69200 VENISSIEUX

est titulaire d'un contrat d'assurance N° 11090679304 ayant pris effet le 01/01/2023 garantissant les conséquences pécuniaires de la Responsabilité civile du fait des activités suivantes :

1/Etablissement des dossiers de diagnostics obligatoires en cas de vente d'un bien immobilier visés par l'article L271-4 du Code de la Construction et de l'Habitation :

- * constat de risque d'exposition au plomb Article L 1334-5 et L 133-6 du Code de la Santé Publique
- * état mentionnant la présence ou l'absence de matériaux ou produits contenant de l'amiante, Article L 1334-13 code de la santé Publique
- * état relatif à la présence de termites Article L 133-6 Code de la santé publique
- * état de l'installation de gaz prévu à l'article L 134-6 Code de La construction
- * état des risques naturels et technologiques prévu à l'article L 134-6 du Code de l'environnement dans les zones mentionnées au même article
- * le diagnostic de performance énergétique prévu Article L 134-1 Code de Construction et de l'habitation
- * l'état de l'installation intérieure d'électricité Article L 134-7 du Code de la Construction et de l'habitation

2/Missions dans les domaines :

- * état de superficie des lots de copropriété (dit Loi Carrez)
- * mesure de perméabilité à l'air, infiltrométrie
- * diagnostic énergétique (Type ADEME)
- * diagnostic micro biologique
- * diagnostic d'assainissement et de repérage de radon et de légionellose
- * diagnostic déchet de démolition
- * diagnostic prêt conventionné norme d'habitabilité
- * diagnostic normes ascenseurs
- * diagnostic pollution des sols
- * diagnostic monoxyde de carbone

AXA France IARD SA

Société anonyme au capital de 214 799 030 Euros

Siège social : 313, Terrasses de l'Arche - 92727 Nanterre Cedex 722 057 460 R.C.S. Nanterre

Entreprise régie par le Code des assurances - TVA intracommunautaire n° FR 14 722 057 460

Opérations d'assurances exonérées de TVA - art. 261-C CGI - sauf pour les garanties portées par AXA Assistance

1/2

1D052620230302

- *diagnostic contrôle périodique amiante
- *diagnostic amiante avant travaux/démolition
- *diagnostic dossier technique amiante
- *diagnostic recherche de plomb avant travaux
- *diagnostic sécurité piscine
- *Loi SRU diagnostic technique immeuble
- *diagnostic en déperdition thermique par thermographie infrarouge
- *états des lieux
- * Mesures d'empoussièrement amiante/FCR/plomb
- *Mission de caractérisation des mâchefers,
- *Diagnostic plomb dans l'eau,
- *Diagnostic plomb surfacique,
- *Examens visuels après désamiantage,
- *Diagnostic HAP dans les matériaux bitumineux

Activité 2

Assistance à maîtrise d'ouvrage dans la définition des mesures de prévention des risques générés par une opération sur les tiers (travailleurs autres que ceux du chantier de l'opération pour laquelle le client est mandaté, public et ou riverains notamment) et veille à la bonne application de ces mesures, au regard des obligations du maître d'ouvrage définies aux articles 1382, 1383 et 1384 du Code Civil.

Missions de coordination de sécurité définies par la Loi du 31 Décembre 1993 et ses décrets d'application, effectuées par les salariés de l'Assuré répondant aux critères de compétences requis par le décret du 23/12/1994 **(Niveau 1/2/3) pour les salariés dénommés :**

- Monsieur Ludovic DAMIEN
- Monsieur François LAKRICHI
- Monsieur Georges PRESLE
- Chris ESPIR au 01/03/2023

Evaluation des risques professionnels pour rédaction Document Unique (Décret 2001 -1016 du 05 Novembre 2001)

Assistance et évaluation des systèmes d'Hygiène Sécurité Environnement ; définition et évaluation de la politique de sécurité de l'entreprise (personnes , matériels, conditions de travail et respect de l'environnement ; définition des actions de prévention .

Audit chantier dans le domaine de l'hygiène et de la sécurité.

Audit, assistance, prévention dans le domaine de l'hygiène et de la sécurité notamment dans le cadre du Décret 2002-1992

A l'exclusion de toutes études/conseils liés aux systèmes de protections incendies/vol
A l'exclusion de toutes études conseils portant sur la modification, extension, création, rénovation d'ouvrages de bâtiments .

La présente attestation ne peut engager l'Assureur au-delà des limites et conditions du contrat auquel elle se réfère.

La présente attestation est valable pour la période du **01/01/2023** au **01/01/2024** sous réserve des possibilités de suspension ou de résiliation en cours d'année d'assurance pour les cas prévus par le Code des Assurances ou le contrat.

Fait à PARIS le 14 mars
2023 Pour la société :



AXA France IARD SA

Société anonyme au capital de 214 799 030 Euros
Siège social : 313, Terrasses de l'Arche - 92727 Nanterre Cedex 722 057 460 R.C.S. Nanterre
Entreprise régie par le Code des assurances - TVA intracommunautaire n° FR 14 722 057 460
Opérations d'assurances exonérées de TVA - art. 261-C CGI - sauf pour les garanties portées par AXA Assistance

2/2

13.7 ANNEXE – CERTIFICAT DE COMPETENCE DE L'OPERATEUR DU DIAGNOSTIC

		N° de certification B2C 1110
Accréditation n°4-0557 PORTÉE DISPONIBLE SUR www.cofrac.fr	CERTIFICATION DE PERSONNES attribuée à : Makhlouf YOUSFI Dans les domaines suivants :	
Amiante sans mention : Secteur B : certification des personnes réalisant des missions de repérage et de diagnostic de l'état de conservation des matériaux et produits contenant de l'amiante		
Obtenu le : 25/05/2023	Valable jusqu'au : 27/05/2025*	
Arrêté du 24 décembre 2021 définissant les critères de certification des opérateurs de diagnostic technique et des organismes de formation et d'accréditation des organismes de certification.		
Amiante avec mention : Secteur Bbis : certification des personnes réalisant des missions de repérage et de diagnostic de l'état de conservation des matériaux et produits contenant de l'amiante		
Obtenu le : 25/05/2023	Valable jusqu'au : 27/05/2025*	
Arrêté du 24 décembre 2021 définissant les critères de certification des opérateurs de diagnostic technique et des organismes de formation et d'accréditation des organismes de certification.		
Fait à STRASBOURG, le 25 mai 2023		
		Responsable qualité, Sandrine SCHNEIDER
		
*Sous réserve du respect des dispositions contractuelles et des résultats positifs de la surveillance. La conformité de cette certification peut être vérifiée sur le site : www.b2c-france.com		
24 rue des Prés • 67380 LINGOLSHEIM • Tél : 03 88 22 21 97 • e-mail : b.2.c@orange.fr • www.b2c-france.com		

13.8 Annexe - Autres documents

Sans objet.